

## 14. การวิเคราะห์และคำอธิบายของฝ่ายจัดการ (MD&A)

### ภาพรวมการดำเนินงานที่ผ่านมา

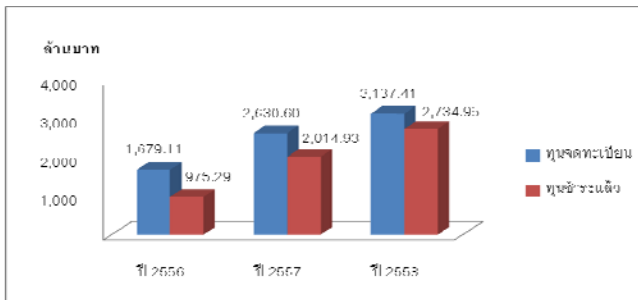
SUPER เป็นบริษัทประกอบธุรกิจในการลงทุนถือหุ้นในกิจการอื่น (Holding Company) โดยลงทุนถือหุ้นบริษัทในเครือทั้งทางตรงและทางอ้อมรวม 46 บริษัท ประกอบไปด้วยธุรกิจหลัก 2 ธุรกิจหลัก คือ

1. ธุรกิจโรงไฟฟ้าพลังงานทดแทน ประกอบด้วยพลังงานแสงอาทิตย์ พลังงานลม และพลังงานขยะ ทั้งนี้ ปัจจุบันได้ดำเนินการลงทุนและพัฒนาโรงไฟฟ้าพลังงานแสงอาทิตย์ (Solar Farm) และมีนโยบายที่จะขยายขอบเขตของธุรกิจไปที่ธุรกิจบริการรับเหมาก่อสร้างโรงไฟฟ้าพลังงานแสงอาทิตย์แบบครบวงจร (“EPC”) และธุรกิจบริการด้านการปฏิบัติการบำรุงรักษา และการประมวลผลโรงไฟฟ้าพลังงานแสงอาทิตย์ (“OMM”) อีกด้วยในอนาคต

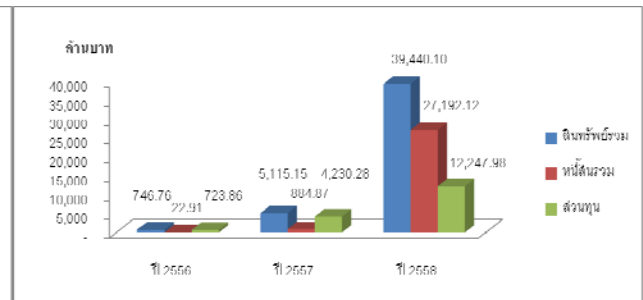
2. ธุรกิจด้านเทคโนโลยีสารสนเทศและการสื่อสาร (Information & Communications Technology)

ในปี 2558 บริษัทมีทุนจดทะเบียนเพิ่มขึ้นจากจำนวน 2,630.60 ล้านบาท มาเป็นจำนวน 3,137.41 ล้านบาท โดยมีทุนชำระแล้วในปี 2558 จำนวน 2,734.95 ล้านบาท เพิ่มขึ้นจากปี 2557 จำนวน 720.02 ล้านบาท อันเป็นผลมาจากการเพิ่มทุนและการใช้สิทธิแปลงสภาพตามใบสำคัญแสดงสิทธิรุ่นที่ 1 (SUPER-W1) และ รุ่นที่ 2 (SUPER-W2) ทั้งนี้ เพื่อรองรับการขยายการลงทุนในธุรกิจพลังงานทดแทน โดยเฉพาะอย่างยิ่งพลังงานแสงอาทิตย์ ดังจะเห็นได้จากการเข้าทำรายการได้มาซึ่งสินทรัพย์ของกลุ่มบริษัท SUPER

92



ภาพแสดงการเปลี่ยนแปลงทุนจดทะเบียน/ทุนชำระแล้ว



ภาพแสดงการเปลี่ยนแปลงในสินทรัพย์/หนี้สิน/ส่วนทุน

ในปี 2558 กลุ่มบริษัทได้เข้าทำรายการได้มาซึ่งสินทรัพย์ที่ดำเนินธุรกิจ Solar Farm โดยมีรายละเอียด ดังนี้

ลำดับ	บริษัทที่กลุ่ม SUPER เข้าทำรายการได้มาซึ่งสินทรัพย์	ลักษณะธุรกิจ	กำลังการผลิต (MW)	มูลค่าการเข้าทำรายการ (ล้านบาท)
1	บจ. มิลเนเนียม แอดคท์ (“MIL”) ถือหุ้นใน	โรงไฟฟ้าพลังงานแสงอาทิตย์		314.59
	บจ. 17อัญญวีร์ โฮลดิ้ง (“17AYH”)			
	บจ. มีเดียมาร์ค (“MM”)			
	บจ. เฮลท์แพลนเน็ท เมเนจเม้นท์ (ประเทศไทย) (“HPM”)			
	บจ. อีเลคตริก้า เอเชีย เพาเวอร์ (“ELT”)		8.00	
2	บจ. นอร์ท โซล่า เพาเวอร์	โรงไฟฟ้าพลังงานแสงอาทิตย์	8.00	44.00
3	บจ. ตั้งแซ่ย์ก๊ิงรินพาวเวอร์ วัน (“TSG1”)	โรงไฟฟ้าพลังงานแสงอาทิตย์	4.00	26.00
4	บจ. เอส ที อี โซล่า (“STFES”)	โรงไฟฟ้าพลังงานแสงอาทิตย์	8.00	36.00

ลำดับ	บริษัทในกลุ่ม SUPER เข้าทำรายการได้มาซึ่งสินทรัพย์	ลักษณะธุรกิจ	กำลังการผลิต (MW)	มูลค่าการเข้าทำรายการ(ล้านบาท)
5	บจ. อพอลโล โซลาร์ ("APL")	โรงไฟฟ้าพลังงานแสงอาทิตย์	5.40	42.50
6	บจ. พาวเวอร์ เทคโนโลยี อินเตอร์เนชั่นแนล ("PTI")	โรงไฟฟ้าพลังงานแสงอาทิตย์	55.60	272.44
7	บจ. เอ็นเนอร์จี เซฟ ("ESERVE")	โรงไฟฟ้าพลังงานแสงอาทิตย์	81.45	403.72
8	บจ. อินฟินิท อัลเทอร์เนทีฟ เอ็นเนอร์ยี ("IAE") ถือหุ้นใน บจ. รางเงิน โซลาร์ ("RNS")	โรงไฟฟ้าพลังงานแสงอาทิตย์	87.00	290.00
9	บจ. อามานูฟ ("AMN")	โรงไฟฟ้าพลังงานแสงอาทิตย์	30.00	72.00
10	บจ. ศรีนาคา จำกัด ("SNP")	โรงไฟฟ้าพลังงานแสงอาทิตย์	36.00	122.40
11	บจ. เอสพีที ซีค จำกัด ("SPP6")	โรงไฟฟ้าพลังงานแสงอาทิตย์	41.00	848.00
		<b>รวมกำลังการผลิต</b>	<b>488.05</b>	

ทั้งนี้ การขยายการลงทุนในธุรกิจดังกล่าว บริษัทจำเป็นต้องมีการลงทุนในที่ดินและอุปกรณ์เครื่องจักรที่เกี่ยวข้องกับโรงไฟฟ้าพลังงานแสงอาทิตย์เป็นจำนวนมาก ซึ่งต้องอาศัยเทคโนโลยีและความพร้อมด้านการเงินเป็นสำคัญ อีกทั้งที่ผ่านมาบริษัทได้รับการสนับสนุนด้านการเงินจากสถาบันการเงินในประเทศ ในการเข้าลงทุนในธุรกิจโรงไฟฟ้าพลังงานแสงอาทิตย์ (Solar Farm) ส่งผลให้มูลค่าสินทรัพย์รวมของกลุ่มบริษัทในปี 2558 มีจำนวน 39,440.10 ล้านบาท โตขึ้นจากปี 2557 ที่มีจำนวน 5,115.15 ล้านบาท โดยสินทรัพย์ส่วนใหญ่อยู่ในรูปที่ดินและเครื่องจักรที่เกี่ยวข้องกับโรงไฟฟ้าพลังงานแสงอาทิตย์ อย่างไรก็ตาม การได้รับการสนับสนุนทางการเงินดังกล่าว บริษัทได้บริหารจัดการแหล่งที่มาของเงินทุนที่จะใช้ในโครงการให้อยู่ในระดับที่เหมาะสม โดยกำหนดอัตราส่วนหนี้สินต่อทุนไว้ที่ 2 ต่อ 1 ทั้งนี้ จากการลงทุนในธุรกิจดังกล่าว ส่งผลให้บริษัทมีการรับรู้รายได้จากธุรกิจโรงไฟฟ้าของกลุ่มบริษัทในปี 2558 มีจำนวน 297.30 ล้านบาท เพิ่มขึ้นจากปี 2557 จำนวน 178.82 ล้านบาท หรือเพิ่มขึ้นกว่าร้อยละ 150.93 เมื่อเทียบกับปี 2557 ทั้งนี้บริษัทมีความเชื่อมั่นว่าธุรกิจดังกล่าวจะสามารถสร้างผลการดำเนินงานที่ดีให้กับบริษัทได้อย่างต่อเนื่องและมั่นคงในระยะยาว

SUPER ได้ดำเนินการเข้าลงทุนในธุรกิจที่ผลิตและจัดจำหน่ายกระแสไฟฟ้าจากพลังงานทดแทน และธุรกิจที่เกี่ยวข้อง โดยเฉพาะพลังงานแสงอาทิตย์ โดยดำเนินการผ่านบริษัท ซุปเปอร์ โซลาร์ เอนเนอร์ยี จำกัด ("SSE") ซึ่งถือหุ้นร้อยละ 100 ของทุนจดทะเบียน โดยบริษัท ซุปเปอร์ เอนเนอร์ยี กรุ๊ป จำกัด ("SUPER ENERGY") ซึ่งเป็นบริษัทย่อยของบริษัท ทั้งนี้ ปัจจุบันบริษัท และ/หรือบริษัทย่อย ได้เข้าถือหุ้นในบริษัทที่ดำเนินธุรกิจผลิตและจำหน่ายกระแสไฟฟ้าจากพลังงานแสงอาทิตย์ทั้งทางตรงและทางอ้อม จำนวน 25 บริษัท 89 โครงการ กำลังการผลิตรวม 572.80 MW ทั้งนี้ บริษัทคาดว่าจะสามารถดำเนินการเชิงพาณิชย์(COD)ได้ครบถ้วนเรียบร้อยภายใน 30 เมษายน 2559 โดยมีรายละเอียดความคืบหน้า ดังนี้

โรงไฟฟ้าพลังงานแสงอาทิตย์ที่ดำเนินการเชิงพาณิชย์แล้ว	กำลังการผลิตรวม 214.30 MW
โรงไฟฟ้าพลังงานแสงอาทิตย์ที่อยู่ระหว่างดำเนินการเชิงพาณิชย์	กำลังการผลิตรวม 286.70 MW
โรงไฟฟ้าพลังงานแสงอาทิตย์ที่อยู่ระหว่างดำเนินการก่อสร้าง	กำลังการผลิตรวม 71.80 MW
<b>รวมโรงไฟฟ้าพลังงานแสงอาทิตย์</b>	<b>กำลังการผลิตรวม 572.80 MW</b>

นอกจากนี้ ที่ประชุมคณะกรรมการบริษัทเมื่อวันที่ 1 มีนาคม 2559 มีมติให้ SSE เข้าทำรายการได้มาซึ่งสินทรัพย์ โดยการเข้าถือหุ้นในบริษัท ดับเบิลยู อาร์ ที อีเนอร์จี จำกัด และ บริษัท อีควเอเตอร์ โซลาร์ จำกัด ซึ่งเป็นบริษัทที่ยื่นคำขอจำหน่ายไฟฟ้า จำนวนรวม 23 โครงการ กำลังการผลิตรวม 123 MW ดังนี้

บริษัท	โครงการ	MW	ที่ตั้งโครงการ	วันที่ COD
WRP <sup>1</sup>	8	48	ตั้งอยู่ที่ ต.ศาลาลาดวน อ.เมืองสระแก้ว จ.สระแก้ว	ภายใน 30 เมษายน 2559
EQUATOR	15	75	ตั้งอยู่ที่ ต.เขาใหญ่ อ.ชะอำ จ.เพชรบุรี	ภายใน 30 เมษายน 2559
<b>รวม</b>	<b>23</b>	<b>123</b>		

ทั้งนี้ การเข้าทำรายการดังกล่าวคณะกรรมการได้แต่งตั้งที่ปรึกษาทางการเงินอิสระเพื่อให้ความเห็นต่อการเข้าทำรายการดังกล่าว และจะได้นำเสนอต่อที่ประชุมผู้ถือหุ้นเพื่อขออนุมัติการเข้าทำรายการได้มาซึ่งสินทรัพย์ดังกล่าวในการประชุมสามัญผู้ถือหุ้นประจำปี 2559 ในวันที่ 27 เมษายน 2559

<sup>1</sup> ที่ประชุมคณะกรรมการบริษัทเมื่อวันที่ 18 มีนาคม 2559 มีมติให้ยกเลิกการนำเสนอวาระการเข้าลงทุนในบริษัท ดับเบิลยูอาร์ พี อีเนอร์จี้ จำกัด เนื่องจากการเจรจาต่อรองราคากับผู้ขายยังไม่ได้ข้อยุติอันจะก่อให้เกิดประโยชน์สูงสุดแก่บริษัท

### โครงการในอนาคต

1. ตามงบการเงิน ณ วันที่ 31 ธันวาคม 2558 บริษัทมีเงินจ่ายล่วงหน้าเพื่อการลงทุน ดังนี้

กลุ่มบริษัทได้ทำบันทึกข้อตกลงจะซื้อเงินลงทุนและบันทึกข้อตกลงร่วมลงทุนในธุรกิจผลิตและจัดจำหน่ายไฟฟ้ากับบริษัทอื่น 20 แห่ง มูลค่าซื้อขาย ประมาณ 3,396.29 ล้านบาท โดยบริษัททยอยได้จ่ายชำระแล้วบางส่วน จำนวนเงิน 918.49 ล้านบาท ปัจจุบันอยู่ระหว่างปฏิบัติตามเงื่อนไขข้อบังคับก่อนของบันทึกข้อตกลงดังกล่าว โดยมีรายละเอียดดังนี้

ลำดับ	บริษัท	มูลค่าเงินลงทุน (ล้านบาท)	ชำระแล้วบางส่วน (ล้านบาท)	การเข้าทำรายการได้มาซึ่งสินทรัพย์
1	บจ.โซลคิต โซลาร์ บจ.นอร์ธ อีสต์ พิวเจอร์ อีเนอร์จี้ บจ.เอส ทู พี อีเนอร์จี้ บจ.ดับบลิวเอ็กซ์โอ 4 บจ.ดับบลิวเอ็กซ์โอ 5 บจ.ดับบลิวเอ็กซ์โอ 6 บจ.ดับบลิวเอ็กซ์โอ 7	458.39	313.32	บริษัทเข้าทำรายการได้มาซึ่งสินทรัพย์ตามมติคณะกรรมการครั้งที่ 1/2559 เมื่อวันที่ 5 กุมภาพันธ์ 2559
2	บจ.อีเคเวเตอร์ โซลาร์ บจ.ดับเบิลยู อาร์ พี อีเนอร์จี้ <sup>1</sup>	748.90	422.72	ที่ประชุมคณะกรรมการบริษัทครั้งที่ 2/2559 เมื่อวันที่ 1 มีนาคม 2559 มีมติให้เข้าทำรายการได้มาซึ่งสินทรัพย์ ทั้งนี้ การเข้าทำรายการดังกล่าว จะต้องรอนำเสนอต่อที่ประชุมผู้ถือหุ้นเพื่อขออนุมัติในการประชุมสามัญผู้ถือหุ้นประจำปี 2559
3	บริษัทอื่นๆ(โครงการSolar Farm) <sup>2</sup>	1,748.99	115.45	อยู่ระหว่างศึกษาและเตรียมความพร้อมในส่วนงานต่างๆที่เกี่ยวข้อง
4	บริษัทอื่นๆ(โครงการขยะ) <sup>2</sup>	440.00	67.00	อยู่ระหว่างศึกษาและเตรียมความพร้อมในส่วนงานต่างๆที่เกี่ยวข้อง
		3,396.28	918.49	

<sup>1</sup> ที่ประชุมคณะกรรมการบริษัทเมื่อวันที่ 18 มีนาคม 2559 มีมติให้ยกเลิกการนำเสนอวาระการเข้าลงทุนในบริษัท ดับเบิลยูอาร์ พี อีเนอร์จี้ จำกัด เนื่องจากการเจรจาต่อรองราคากับผู้ขายยังไม่ได้ข้อยุติอันจะก่อให้เกิดประโยชน์สูงสุดแก่บริษัท

<sup>2</sup> ทั้งนี้ บันทึกข้อตกลงมีเงื่อนไขการชำระส่วนที่เหลืออาจเปลี่ยนแปลงหากภาวะหนี้สิน ณ วันโอนหุ้นมีการเปลี่ยนแปลงจากวันทำบันทึกข้อตกลง ซึ่งยังอยู่ในขั้นตอนของการตรวจสอบความถูกต้องของข้อมูล (Due Diligence) ประกอบกับการเจรจาตกลงในเงื่อนไขและข้อตกลงต่างๆ ซึ่งยังไม่ได้ข้อยุติ และอาจมีการเปลี่ยนแปลงได้ ประกอบกับคู่สัญญายังไม่ยินยอมให้เปิดเผยข้อมูล จนกว่าจะ

ได้ข้อยุติ ทั้งนี้ หากมีความชัดเจนในการเข้าทำรายการ บริษัทจะได้นำเสนอต่อคณะกรรมการและปฏิบัติตามประกาศหลักเกณฑ์การได้มาหรือจำหน่ายไปซึ่งสินทรัพย์ตามประกาศคณะกรรมการตลาดทุนและตลาดหลักทรัพย์แห่งประเทศไทย

2. บริษัทย่อยได้เข้าทำรายการซื้อที่ดิน 2 แห่ง ที่จังหวัดลพบุรี และจังหวัดกาญจนบุรี เพื่อรองรับการดำเนินการผลิตและจัดจำหน่ายไฟฟ้าด้วยระบบพลังงานแสงอาทิตย์ขนาด 50 เมกะวัตต์ และ 90 เมกะวัตต์ ปัจจุบันอยู่ระหว่างศึกษาและเตรียมงานในส่วนต่างๆที่เกี่ยวข้อง

3. บริษัทย่อยได้เข้าทำรายการซื้อที่ดิน 3 แห่ง ที่จังหวัดเพชรบุรี จังหวัดปทุมธานี และจังหวัดพระนครศรีอยุธยา เพื่อรองรับการดำเนินการผลิตและจัดจำหน่ายไฟฟ้าจากขยะ ทั้งนี้ ปัจจุบันอยู่ระหว่างศึกษาและเตรียมความพร้อมในส่วนงานต่างๆที่เกี่ยวข้อง

#### 14.1 การวิเคราะห์ผลการดำเนินงานโดยสรุป

สำหรับงวดปี 2558 บริษัทฯ มีขาดทุนสุทธิเท่ากับ 817.60 ล้านบาท ขาดทุนเพิ่มขึ้นจากปีก่อนหน้า 727.86 ล้านบาท จากการที่บริษัทฯ มีการขยายธุรกิจและเข้าลงทุนในธุรกิจผลิตกระแสไฟฟ้าจากพลังงานทดแทนอย่างมาก ทำให้มีการสร้างโรงไฟฟ้าพลังงานแสงอาทิตย์และมีการทำการศึกษาโครงการพลังงานลมและพลังงานชีวมวล เป็นผลทำให้เกิดค่าใช้จ่ายในการบริหารสูงขึ้น โดยเฉพาะค่าที่ปรึกษา ค่าประสานงาน ค่าธรรมเนียม และค่าวิจัยและพัฒนา เป็นต้น

ในปี 2557 บริษัทฯ มีขาดทุนสุทธิเท่ากับ 89.74 ล้านบาท จากที่มีกำไรสุทธิจำนวน 17.49 ล้านบาทในปี 2556 เนื่องจากการที่บริษัทฯ มีต้นทุนจากการขายและบริการเพิ่มขึ้น 66.78 ล้านบาท หรือคิดเป็นร้อยละ 108.03 อันเกิดมาจากค่าเสื่อมราคาและค่าตัดจำหน่ายจากโรงไฟฟ้าพลังแสงอาทิตย์ของบริษัทย่อยที่บริษัทฯ เข้าลงทุน และต้นทุนทางการเงินที่เพิ่มขึ้นจำนวน 35.82 ล้านบาท จาก 0.25 ล้านบาทในปี 2556 เป็น 36.08 ล้านบาท ในปี 2557 อันเป็นผลมาจากการกู้ยืมเงินเพื่อใช้ในการลงทุนในบริษัทย่อยที่ดำเนินการผลิตไฟฟ้าจากโรงไฟฟ้าพลังงานแสงอาทิตย์ รวมถึงมีค่าใช้จ่ายในการบริหารที่เพิ่มขึ้นจาก 24.62 ล้านบาทในปี 2556 เป็น 140.01 ล้านบาท ในปี 2557 มีสาเหตุมาจากค่าใช้จ่ายต่างๆ ที่เกี่ยวข้องกับธุรกิจโรงไฟฟ้าพลังงานแสงอาทิตย์ซึ่งบริษัทฯ ได้เริ่มดำเนินการในช่วงปลายไตรมาสที่ 4 ปี 2556

ในปี 2556 บริษัทฯ มีกำไรสุทธิจากการดำเนินงานต่อเนื่องรวม 17.49 ล้านบาท ลดลงจากปี 2555 (ปรับปรุงใหม่) ที่มีกำไรสุทธิจำนวน 34.98 ล้านบาท หรือ ลดลงจำนวน 17.50 ล้านบาท คิดเป็นร้อยละ 50.01 เนื่องจากบริษัทฯ มีต้นทุนบริการเพิ่มขึ้น 27.51 ล้านบาท หรือร้อยละ 88.17 อย่างไรก็ตาม ในปี 2556 บริษัทฯ ได้รับกำไรจากการต่อราคาซื้อหุ้นสามัญของ บริษัท รุทฟาร์ม จำกัด รวมทั้ง บริษัท รุทซัน จำกัดจำนวน 17.87 ล้านบาท ทั้งนี้ หากรวมกำไรจากส่วนงานที่ยกเลิกไปแล้ว จะทำให้ปี 2555 (ปรับปรุง) และปี 2556 มีกำไรทั้งสิ้น 28.24 ล้านบาท และ 63.74 ล้านบาท ตามลำดับ

#### • โครงสร้างรายได้

โครงสร้างรายได้	ดำเนินการโดย	การถือหุ้นของบริษัท	ปี 2558		ปี 2557		ปี 2556	
			ล้านบาท	ร้อยละ	ล้านบาท	ร้อยละ	ล้านบาท	ร้อยละ
1. รายได้จากการขาย								
1.1 กลุ่มผลิตภัณฑ์ชีวมวลเบา	SUPER		-	-	-	-	-	-
1.2 กลุ่มผลิตภัณฑ์ไอที	OPEN	76.25%	21.15	5.17	1.45	0.65	5.62	6.17
1.3 กลุ่มโรงไฟฟ้า	บริษัทย่อย		297.30	72.67	118.48	53.04	-	-
2. รายได้จากการบริการ								
2.1 การบริการด้านไอที	OPEN	76.25%	67.20	16.42	83.92	37.57	82.22	90.31

โครงสร้างรายได้	ดำเนินการโดย	การถือหุ้นของบริษัท	ปี 2558		ปี 2557		ปี 2556	
			ล้านบาท	ร้อยละ	ล้านบาท	ร้อยละ	ล้านบาท	ร้อยละ
2.2 การบริการอื่น			10.58	2.59	1.20	0.54	3.20	3.52
รายได้รวม			396.22	96.85	205.05	91.80	91.04	99.92
3. รายได้อื่น			12.89	3.15	18.32	8.20	0.07	0.08
รายได้จากการดำเนินงาน			409.11	100.00	223.37	100.00	91.11	100.00
รายได้จากการดำเนินงานที่ยกเลิก /1								
จำหน่ายธุรกิจผลิตภัณฑิอริสมวลเบา	SUPER SOUTH	100%	-	-	-	-	173.91	100.00

หมายเหตุ :

/1 รายได้อื่นในปี 2558 เป็นรายการดอกเบี้ยรับจำนวน 5.44 ล้านบาท, กำไรขาดทุนจากอัตราแลกเปลี่ยนเงินจำนวน 3.11 ล้านบาท, รายได้จากการบริการสถานที่ที่ขยะ 1.93 ล้านบาท และอื่นๆ จำนวน 2.41 ล้านบาท

/2 รายได้จากการดำเนินงานที่ยกเลิกจากการจำหน่ายทรัพย์สินที่ใช้ในการดำเนินธุรกิจผลิตอิฐมวลเบาออกไป ซึ่งแสดงตามงบกำไรขาดทุนสิ้นสุด ณ วันที่ 31 ธันวาคม 2556 เปรียบเทียบกับ ปี 2555 (ปรับปรุงใหม่) จะแสดงรายได้ที่เกิดจากการดำเนินงานต่อเนื่องเท่านั้น ซึ่งเป็นไปตามหลักมาตรฐานการบัญชี เมื่อบริษัทมีรายการดำเนินงานที่ยกเลิกเกิดขึ้น

สำหรับปี 2558 บริษัท มีรายได้จากการขายและบริการ 396.22 ล้านบาท เพิ่มขึ้นจากปีก่อนหน้า 191.17 ล้านบาท หรือร้อยละ 93.23 จากการรับรู้รายได้จากธุรกิจผลิตและจำหน่ายไฟฟ้าจากพลังงานแสงอาทิตย์เพิ่มขึ้นอันเป็นมาจากขยายธุรกิจและเข้าลงทุนในธุรกิจผลิตกระแสไฟฟ้าจากพลังงานทดแทนอย่างมาก

ในปี 2557 บริษัท มีรายได้จากการขายและบริการ 205.05 ล้านบาท เพิ่มขึ้นจากปี 2556 จำนวน 114.01 ล้านบาท หรือคิดเป็นร้อยละ 125.23 โดยรายได้ที่เพิ่มขึ้นในปี 2557 เกิดจากการเริ่มรับรู้รายได้จากธุรกิจผลิตและจำหน่ายไฟฟ้าจากโรงไฟฟ้าพลังงานแสงอาทิตย์

ปี 2556 บริษัท มีรายได้จากการขายและบริการ 91.04 ล้านบาทเพิ่มขึ้นจากปี 2555 (ปรับปรุงใหม่) ที่มีรายได้จากการขายและบริการจำนวน 78.03 ล้านบาท เพิ่มขึ้นจำนวน 13.02 ล้านบาท โดยปี 2556 บริษัท มีรายได้จากการขายเพิ่มขึ้น 5.62 ล้านบาท ซึ่งมาจากผลการดำเนินงานของบริษัท โอเพนเทคโนโลยี จำกัด (มหาชน) ที่ดำเนินธุรกิจด้านการซื้อ ขาย ให้เช่า และบำรุงรักษาอุปกรณ์และระบบคอมพิวเตอร์ และมีรายได้จากการบริการเพิ่มขึ้นอีกจำนวน 7.39 ล้านบาท

#### ● ต้นทุนขาย

ต้นทุนในการขายและบริการสำหรับงวดปี 2558 เท่ากับ 223.26 ล้านบาท หรือคิดเป็นร้อยละ 56.35 ของรายได้รวม อัตราค่าไร้อันต้นเพิ่มขึ้นจาก ร้อยละ 37.37 เป็น ร้อยละ 43.65 อันเป็นมาจากขยายธุรกิจและเข้าลงทุนในธุรกิจผลิตกระแสไฟฟ้าจากพลังงานทดแทนซึ่งมีอัตราค่าไร้อันต้นที่สูงขึ้น

ต้นทุนในการขายและบริการเพิ่มขึ้นในปี 2557 เป็น 128.43 ล้านบาท หรือคิดเป็นร้อยละ 62.63 ของรายได้รวมโดยสัดส่วนดังกล่าวลดลงจากปีก่อน เป็นผลให้อัตราค่าไร้อันต้นของบริษัท เพิ่มขึ้นเป็นร้อยละ 37.37 ซึ่งมีผลมาจากการเข้าดำเนินการในธุรกิจผลิตและจำหน่ายไฟฟ้าจากโรงไฟฟ้าพลังงานแสงอาทิตย์

ต้นทุนในการขายและบริการปี 2555 (ปรับปรุงใหม่) และ 2556 มีจำนวน และ 31.19 ล้านบาท และ 61.66 ล้านบาท หรือ คิดเป็นร้อยละ 39.97 และ 67.72 ของรายได้รวม ตามลำดับ ทำให้อัตราค่าไร้อันต้นของบริษัท ลดลง สาเหตุหลักมาจากการเพิ่มขึ้นของต้นทุนในการขายและบริการของธุรกิจด้านเทคโนโลยีสารสนเทศที่บริษัท เริ่มดำเนินการในช่วงปลายไตรมาสที่ 4 ของปี 2555

### ● ค่าใช้จ่ายในการดำเนินงาน

สำหรับปี 2558 ค่าใช้จ่ายในการบริหารเท่ากับ 755.41 ล้านบาท เพิ่มขึ้น 616.43 ล้านบาท หรือเพิ่มขึ้นร้อยละ 443.55 จากปีก่อนหน้า สาเหตุการเพิ่มขึ้นของค่าใช้จ่ายในการบริหารเกิดจากการที่บริษัทฯ มีนโยบายขยายธุรกิจเข้าดำเนินการพัฒนาโรงไฟฟ้าจากพลังงานทดแทน เช่น พลังงานแสงอาทิตย์ พลังงานลม และ พลังงานชีวมวล โดยเฉพาะอย่างยิ่งในพลังงานแสงอาทิตย์ ที่บริษัทฯ มีการขยายธุรกิจอย่างมากในปี 2558 ทำให้บริษัทฯ เกิดค่าใช้จ่ายที่สำคัญ ได้แก่ ค่าที่ปรึกษา ค่าประสานงาน ค่าธรรมเนียมธนาคาร ค่าธรรมเนียมที่เกิดจากการสั่งซื้อและนำเข้าอุปกรณ์โรงไฟฟ้า ค่าศึกษาวิจัย และค่าพัฒนา เป็นต้น

ค่าใช้จ่ายในการบริหารปี 2555 2556 และ 2557 เท่ากับ 1.22 ล้านบาท 24.62 ล้านบาท และ 140.01 ล้านบาท ตามลำดับ ค่าใช้จ่ายดังกล่าวเพิ่มขึ้น 23.40 ล้านบาท และ 115.39 ล้านบาท หรือเพิ่มขึ้นร้อยละ 1,921.58 และร้อยละ 468.79 ในปี 2556 และ 2557 จากปีก่อนหน้า ตามลำดับ

### ● ต้นทุนทางการเงิน

บริษัทฯ ไม่มีต้นทุนทางการเงินในปี 2555 อย่างไรก็ตาม ในปี 2556 บริษัทฯ มีต้นทุนทางการเงินรวมทั้งสิ้น 0.26 ล้านบาท ซึ่งรายการดังกล่าวเป็นดอกเบี้ยจากหนี้สินภายใต้สัญญาเช่าการเงินระยะยาว ในปี 2557 บริษัทฯ มีต้นทุนทางการเงินรวม 36.08 ล้านบาท เพิ่มขึ้นจากปี 2556 จำนวน 35.82 ล้านบาท อันเนื่องมาจากการที่บริษัทฯ ย่อยแห่งใหม่มีเงินกู้ยืมจากสถาบันการเงินรวมจำนวน 600.43 ล้านบาท ซึ่งเป็นเงินกู้ยืมเพื่อใช้ในการลงทุนของบริษัทย่อยสำหรับธุรกิจผลิตไฟฟ้าจากพลังงานแสงอาทิตย์ สำหรับปี 2558 บริษัทฯ มีต้นทุนทางการเงิน 236.08 ล้านบาท เพิ่มขึ้น 200.00 ล้านบาท หรือเพิ่มขึ้นร้อยละ 554.38 จากปี 2557 จากการเพิ่มขึ้นของหนี้สินที่มีภาระดอกเบี้ย (Interest Bearing Debt) จาก 751.37 ล้านบาท ณ วันที่ 31 ธันวาคม 2557 เป็น 15,466.29 ล้านบาท ณ วันที่ 31 ธันวาคม 2558 โดยหนี้สินที่มีภาระดอกเบี้ยนั้น เพิ่มขึ้นจากการใช้เป็นส่วนหนึ่งในการขยายการลงทุนในธุรกิจโรงไฟฟ้าพลังงานแสงอาทิตย์

## 14.2 การวิเคราะห์ฐานะทางการเงิน

### ● สินทรัพย์

ณ วันที่ 31 ธันวาคม 2558 บริษัทฯ มีสินทรัพย์รวมเท่ากับจำนวน 39,440.10 ล้านบาท โดยเป็นสินทรัพย์หมุนเวียนเท่ากับจำนวน 3,507.54 ล้านบาท ประกอบไปด้วยลูกหนี้การค้าและลูกหนี้อื่นจำนวน 2,563.28 ล้านบาท และเป็นรายการเงินสด/เทียบเท่าเงินสดจำนวน 844.06 ล้านบาท ทั้งนี้เป็นผลมาจากการขยายการลงทุนในธุรกิจโรงไฟฟ้าพลังงานแสงอาทิตย์อย่างต่อเนื่อง และเป็นสินทรัพย์ไม่หมุนเวียนจำนวน 35,932.56 ล้านบาท ประกอบด้วยรายการที่ดิน อาคาร และอุปกรณ์ จำนวน 28,981.86 ล้านบาท สิทธิในการดำเนินการผลิตและจำหน่ายไฟฟ้า จำนวน 3,541.64 ล้านบาท สินทรัพย์ไม่หมุนเวียนอื่น จำนวน 2,450.84 ล้านบาท และเงินลงทุนในบริษัทร่วม จำนวน 776.01 ล้านบาท โดยมีรายการที่สำคัญ ดังนี้

	31 ธันวาคม 2557	31 ธันวาคม 2558	(หน่วย: ล้านบาท)
	(ตรวจสอบแล้ว)	(ตรวจสอบแล้ว)	+เพิ่ม / -ลด
ลูกหนี้การค้าและลูกหนี้อื่น	847.94	2,563.28	1,715.34
ที่ดิน อาคาร และอุปกรณ์	1,901.58	28,981.86	27,080.28
เงินลงทุนในบริษัทร่วม	-	776.01	776.01
สิทธิในการดำเนินการผลิตและจำหน่ายไฟฟ้า	335.20	3,541.64	3,206.44

รายละเอียดลูกหนี้การค้าและลูกหนี้อื่นของบริษัท ณ สิ้น ปี 2556 และ ปี 2557 ตามงบการเงินรวมเท่ากับ 746.76 ล้านบาท 5,115.15 ล้านบาท และ 39,440.10 ล้านบาท ตามลำดับ ซึ่งมีรายละเอียดดังนี้

**ลูกหนี้การค้า**

	ณ 31 ธันวาคม 2556		ณ 31 ธันวาคม 2557		ณ 31 ธันวาคม 2558	
	ล้านบาท	ร้อยละ	ล้านบาท	ร้อยละ	ล้านบาท	ร้อยละ
<b>ลูกหนี้การค้า</b>						
ลูกหนี้ยังไม่ครบกำหนดชำระ	6.35	2.41	43.71	5.15	117.23	4.57
ลูกหนี้เกินกำหนดชำระ						
- น้อยกว่า 3 เดือน	4.22	1.60	2.57	0.30	2.27	0.09
- มากกว่า 3 เดือน ถึง 6 เดือน	0.02	0.01	1.10	0.13	0.06	0.00
- มากกว่า 6 เดือน ถึง 12 เดือน	0.10	0.04	1.21	0.14	0.00	0.00
- มากกว่า 12 เดือน ขึ้นไป	30.27	11.47	29.63	3.49	29.13	1.14
หัก: ค่าเผื่อหนี้สงสัยจะสูญ	(30.30)	(11.48)	(29.63)	(3.49)	(29.13)	(1.14)
<b>ลูกหนี้การค้า - สุทธิ</b>	<b>10.66</b>	<b>4.04</b>	<b>48.59</b>	<b>5.73</b>	<b>119.57</b>	<b>4.66</b>
<b>ลูกหนี้อื่น</b>						
เงินย่ำล่วงหน้าเพื่อการลงทุน	242.00	91.67	753.13	88.82	743.17	28.99
เงินย่ำล่วงหน้าเพื่อซื้อที่ดิน	-	-	1.47	0.17	2.15	0.08
เงินทอรองจ่ายอื่น	-	-	24.44	2.88	87.36	3.41
ค่าใช้จ่ายนำเข้ารถเรียกคืน	-	-	-	-	839.34	32.74
ลูกหนี้อื่น	12.44	4.71	36.72	4.33	788.42	30.76
หัก: ค่าเผื่อหนี้สงสัยจะสูญ	(1.13)	(0.43)	(16.41)	(1.94)	(16.73)	(0.65)
<b>ลูกหนี้อื่น - สุทธิ</b>	<b>253.32</b>	<b>95.96</b>	<b>799.35</b>	<b>94.27</b>	<b>2,443.71</b>	<b>95.34</b>
<b>รวมลูกหนี้การค้าและลูกหนี้อื่น</b>	<b>263.98</b>	<b>100.00</b>	<b>847.94</b>	<b>100.00</b>	<b>2,563.28</b>	<b>100.00</b>

ในปี 2558 บริษัทฯ มีลูกหนี้การค้าและลูกหนี้อื่นสุทธิ 2,563.28 ล้านบาท เพิ่มขึ้นจากสิ้นปี 2557 จำนวน 1,715.34 ล้านบาท สาเหตุจากการเพิ่มขึ้นของค่าใช้จ่ายนำเข้ารถเรียกคืน จำนวน 839.34 ล้านบาท และลูกหนี้อื่นๆ จำนวน 788.42 ล้านบาท ซึ่งเป็นรายการเงินทดลองจ่ายค่าก่อสร้าง+อุปกรณ์ในบริษัทที่อยู่ระหว่างเข้าทำรายการได้มาซึ่งบริษัทนั้นๆ อันเป็นผลมาจากการเข้าดำเนินธุรกิจและการขยายกำลังการผลิตและจำหน่ายไฟฟ้าพลังงานแสงอาทิตย์

ในปี 2557 บริษัทฯ มีลูกหนี้การค้าและลูกหนี้อื่นสุทธิรวมจำนวน 847.94 ล้านบาท เพิ่มขึ้นจากปี 2556 จำนวน 583.96 ล้านบาท ซึ่งเป็นผลมาจากการเพิ่มขึ้นของเงินย่ำล่วงหน้าเพื่อการลงทุนจำนวน 761.04 ล้านบาท จากการที่บริษัทย่อยได้ทำบันทึกข้อตกลงจะซื้อเงินลงทุนและบันทึกข้อตกลงเข้าร่วมลงทุนในธุรกิจผลิตและจำหน่ายไฟฟ้ากับบริษัทอื่น 7 แห่ง และปัจจุบันโครงการดังกล่าวอยู่ระหว่างปฏิบัติตามเงื่อนไขข้อบังคับก่อนของบันทึกข้อตกลง

ในปี 2556 บริษัทฯ มีลูกหนี้การค้าและลูกหนี้อื่นสุทธิเพิ่มขึ้นจาก 42.47 ล้านบาทในปี 2555 เป็น 263.98 ล้านบาทในปี 2556 ซึ่งมีผลมาจากการเพิ่มขึ้นของเงินย่ำล่วงหน้าเพื่อการลงทุนจำนวน 242.00 ล้านบาท ซึ่งเป็นเงินที่บริษัทฯ ชำระเป็นเงินมัดจำในการเข้าทำบันทึกข้อตกลงจะซื้อจะขายธุรกิจผลิตและจำหน่ายไฟฟ้าจากโรงไฟฟ้าพลังงานแสงอาทิตย์ จำนวน 3 แห่งในปีดังกล่าว และลูกหนี้อื่นมีจำนวนเพิ่มขึ้นจาก 1.84 ล้านบาทในปี 2555 เป็น 12.44 ล้านบาทในปี 2556 มีสาเหตุหลักมาจากการเพิ่มขึ้นของลูกหนี้ของ

บริษัทย่อยที่ประกอบธุรกิจให้บริการด้านเทคโนโลยีสารสนเทศและการสื่อสาร อันเกิดจากการเพิ่มขึ้นของรายได้จากการให้บริการของบริษัทย่อยดังกล่าวมีเพิ่มมากขึ้นกว่าในปี 2555

ทั้งนี้ บริษัทมีนโยบายการตั้งสำรองค่าเผื่อนี้สงสัยจะสูญเต็มจำนวนหากลูกหนี้ค้างชำระเกิน 12 เดือน นอกจากนี้ บริษัทยังพิจารณาการตั้งสำรองค่าเผื่อนี้สงสัยจะสูญโดยประมาณการจากจำนวนหนี้ และการเก็บเงินจากลูกหนี้ในอดีต โดยบริษัทจะประเมินสถานะการเงินของลูกหนี้แต่ละรายประกอบการพิจารณาการตั้งสำรองหนี้สงสัยจะสูญด้วย บริษัทจึงคาดว่าจะไม่มีความเสียหายจากการเรียกชำระหนี้จากลูกหนี้เหล่านั้นเกินกว่ามูลค่าที่ตั้งสำรองไว้ โดยเฉลี่ยบริษัทจะให้เครดิตกับลูกหนี้การค้าเป็นเวลาประมาณ 30 - 60 วัน โดยบริษัทมีนโยบายที่จะจัดเก็บหนี้ให้ได้ตามกำหนดระยะเวลาที่วางไว้ โดยอาศัยพนักงานของบริษัทที่มีประสบการณ์และทราบข้อมูลรายละเอียดของลูกค้า ในระยะที่ผ่านมาบริษัทไม่มีปัญหาเกี่ยวกับการจัดเก็บหนี้

#### สินทรัพย์ อาคาร และอุปกรณ์

ในปี 2557 ที่ดิน อาคาร และอุปกรณ์สุทธิ ของบริษัทฯ เท่ากับ 1,901.58 ล้านบาท เพิ่มขึ้น 1,847.79 ล้านบาท จากการซื้อสินทรัพย์และเข้าลงทุนในบริษัทย่อยเพื่อดำเนินธุรกิจผลิตและจำหน่ายไฟฟ้าจากโรงไฟฟ้าพลังงานแสงอาทิตย์

ที่ดิน อาคาร และอุปกรณ์สุทธิ ในปี 2556 มีจำนวน 53.80 ล้านบาท ลดลงจาก 441.94 ล้านบาทในปี 2555 จากการที่บริษัทฯ ได้จำหน่ายธุรกิจรวมถึงเครื่องจักรและอุปกรณ์ในการผลิตคอนกรีตมวลเบา

#### • หนี้สิน

หนี้สินรวมของบริษัทฯ ณ วันที่ 31 ธันวาคม 2558 มีจำนวน 27,192.12 ล้านบาท ประกอบไปด้วยเจ้าหนี้การค้าและเจ้าหนี้อื่น จำนวน 10,999.36 ล้านบาท และเงินกู้ยืมระยะยาวจากสถาบันการเงิน จำนวน 13,887.48 ล้านบาท เป็นผลมาจากการเข้าลงทุนในธุรกิจโรงไฟฟ้าพลังงานแสงอาทิตย์ ซึ่งมีความจำเป็นต้องใช้เงินลงทุนในที่ดิน เครื่องจักรและอุปกรณ์ เป็นจำนวนมาก แหล่งเงินทุนที่สำคัญได้แก่ การได้รับการสนับสนุนจากสถาบันการเงินในรูปแบบสินเชื่อเพื่อการพัฒนาโครงการดังกล่าว ทั้งนี้ บริษัทได้บริหารจัดการแหล่งที่มาของเงินทุนที่จะใช้ในโครงการให้อยู่ในระดับที่เหมาะสม ส่งผลให้บริษัทมีอัตราส่วนหนี้สินต่อส่วนของผู้ถือหุ้น ณ สิ้นปี 2558 อยู่ที่ระดับ 2.22 เท่า

ทั้งนี้ หนี้สินและภาระผูกพันบริษัทที่อาจเกิดขึ้นในอนาคต จากการได้รับสนับสนุนทางการเงินจากสถาบันการเงิน และจากระยะเวลาการได้รับเครดิตต่างๆจากธุรกิจนั้น มีรายละเอียด ดังนี้

ลำดับ	รายการ	มูลค่าผูกพัน(ล้านบาท)	ภาระผูกพัน
1	สัญญาเช่าพื้นที่อาคารสำนักงาน(ต่อเดือน)	0.16	บริษัท
2	การค้าประกันในหนังสือค้ำประกันในนามบริษัทย่อยและบริษัทอื่นๆ	63.47	บริษัท
3	การร่วมค้ำประกันเงินกู้ยืมและวงเงินกู้ยืมของบริษัทย่อย	N.A.	บริษัท
4	หนังสือค้ำประกันการยื่นคำร้องการขายไฟฟ้าฯ	49.47	บริษัทย่อย
5	การสั่งซื้อสินค้าและบริการ	1.16	บริษัทย่อย
6	การสั่งซื้อทรัพย์สิน	121.48	บริษัทย่อย
7	การสั่งซื้อทรัพย์สิน (USD 63.11) <sup>1/</sup>	2,271.96	บริษัทย่อย
8	สัญญาจ้างบริการและก่อสร้าง	4,643.78	บริษัทย่อย
9	บันทึกข้อตกลงเช่าที่ดินระยะยาว	214.21	บริษัทย่อย
10	ภาระผูกพันอื่นๆ	2.52	บริษัทย่อย

หมายเหตุ 1/ คำนวณจากอัตราแลกเปลี่ยน 36.00 บาท / 1 USD



หนี้สินรวมของบริษัท ณ วันที่ 31 ธันวาคม 2557 มีจำนวน 973.07 ล้านบาท โดยหนี้สินรวมเพิ่มขึ้นจากปี 2556 จำนวน 950.16 ล้านบาท เป็นผลมาจากการที่บริษัทได้รับการสนับสนุนวงเงินสินเชื่อเพื่อการลงทุนในธุรกิจโรงไฟฟ้าพลังงานแสงอาทิตย์จากสถาบันการเงินแห่งหนึ่ง ทำให้บริษัทมีอัตราส่วนหนี้สินต่อส่วนของผู้ถือหุ้น ณ สิ้นปี 2557 อยู่ที่ระดับ 0.21 เท่า

#### ● ส่วนของผู้ถือหุ้น

ณ วันที่ 31 ธันวาคม 2558 ส่วนของผู้ถือหุ้นเท่ากับ 12,247.98 ล้านบาท เพิ่มขึ้น 8,017.70 ล้านบาทจากสิ้นปี 2557 จากการเพิ่มทุนจดทะเบียนจำนวน 720.02 ล้านบาท และส่วนเกินมูลค่าหุ้นเพิ่มเติมจากการเพิ่มทุน 6,863.33 ล้านบาท อันเป็นผลมาจากการใช้สิทธิแปลงสภาพตามใบสำคัญแสดงสิทธิรุ่นที่ 1 (SUPER-W1) และ รุ่นที่ 2 (SUPER-W2) ทั้งนี้ เพื่อรองรับการขยายการลงทุนในธุรกิจพลังงานทดแทน โดยเฉพาะอย่างยิ่งพลังงานแสงอาทิตย์

ส่วนของผู้ถือหุ้นของบริษัท ณ วันที่ 31 ธันวาคม 2557 มีจำนวน 4,230.28 ล้านบาท โดยมีขาดทุนสะสมที่ยังไม่ได้จัดสรรจำนวน 704.78 ล้านบาท โดยส่วนของผู้ถือหุ้นเพิ่มขึ้นเมื่อเทียบกับปี 2556 ซึ่งมีส่วนของผู้ถือหุ้นจำนวน 723.86 ล้านบาท โดยเพิ่มขึ้นจำนวน 3,506.42 ล้านบาท ส่วนของผู้ถือหุ้นที่เพิ่มขึ้นอันเนื่องมาจากการเพิ่มทุนและจากการที่บริษัทสามารถเสนอขายหุ้นในราคาที่สูงกว่ามูลค่าหุ้นที่จดทะเบียนไว้ ทั้งนี้ บริษัทได้ทำการจัดโครงสร้างทางการเงินของบริษัทให้มีความเหมาะสม และลดต้นทุนทางการเงิน อีกทั้งมีความคล่องตัวในการบริหารจัดการมากขึ้น ทั้งนี้ บริษัทมีอัตราผลตอบแทนผู้ถือหุ้นลดลงจากเดิมร้อยละ 3.79 ในปี 2556 มาเป็นร้อยละ 3.62 ในปี 2557

ส่วนของผู้ถือหุ้นของบริษัท ณ วันที่ 31 ธันวาคม 2556 มีจำนวน 723.86 ล้านบาท โดยมีขาดทุนสะสมที่ยังไม่ได้จัดสรรจำนวน 615.23 ล้านบาท โดยส่วนของผู้ถือหุ้นเพิ่มขึ้นเมื่อเทียบกับปี 2555 ซึ่งมีส่วนของผู้ถือหุ้นจำนวน 198.47 ล้านบาท โดยเพิ่มขึ้นจำนวน 525.39 ล้านบาท หรือเพิ่มขึ้นร้อยละ 264.72 ส่วนของผู้ถือหุ้นที่เพิ่มขึ้นอันเนื่องมาจากการเพิ่มทุน และการรับรู้กำไรจากการจำหน่ายทรัพย์สิน มีผลให้ผลการขาดทุนสะสมลดลง

#### ● กระแสเงินสดของบริษัท

ณ วันที่ 31 ธันวาคม 2558 บริษัทฯ มีเงินสดและรายการเทียบเท่าเงินสด ณ สิ้นงวด 844.06 ล้านบาท เพิ่มขึ้น 708.86 ล้านบาท จากการกู้ยืมเงินจากสถาบันการเงินและการเพิ่มทุนจดทะเบียน

ในปี 2557 บริษัทฯ มีเงินสดและรายการเทียบเท่าเงินสด ณ สิ้นงวด จำนวน 135.51 ล้านบาท ซึ่งลดลงจากงวดสิ้นปี 2556 อันมีสาเหตุมาจากการเข้าลงทุนในธุรกิจผลิตและจำหน่ายไฟฟ้าจากพลังงานแสงอาทิตย์

ณ สิ้นงวด ปี 2555 บริษัทฯ มีเงินสดและรายการเทียบเท่าเงินสดเพิ่มขึ้นจาก 28.95 ล้านบาท และเพิ่มขึ้นเป็น 353.93 ล้านบาทในปี 2556 หรือ เพิ่มขึ้น 324.98 ล้านบาท ซึ่งเกิดจากการเพิ่มทุนหุ้นสามัญจำนวน 446.58 ล้านบาทและจากการจำหน่ายธุรกิจเกี่ยวกับการผลิตและจำหน่ายคอนกรีตมวลเบาจำนวน 500.00 ล้านบาท

### 14.3 ปัจจัยและอิทธิพลหลักที่อาจมีผลต่อการดำเนินงานในอนาคต

ปัจจัยและอิทธิพลหลักที่อาจมีผลกระทบต่อฐานะการเงินและผลการดำเนินงานในอนาคต นอกเหนือจากที่ได้กล่าวไว้แล้วในส่วนที่ 1 ข้อ 3 เรื่องปัจจัยความเสี่ยง คือ

#### 14.3.1 ธุรกิจโรงไฟฟ้าพลังงานแสงอาทิตย์

##### 1) การเปลี่ยนแปลงในนโยบายภาครัฐ

การผลิตไฟฟ้าจากพลังงานแสงอาทิตย์ถือว่ามีความสำคัญและเสถียรภาพสูงสุดในกลุ่มพลังงานทดแทน ซึ่งภาคเอกชนได้ให้ความสำคัญและเล็งเห็นถึงประโยชน์ในเชิงธุรกิจจากการใช้พลังงานจากแสงอาทิตย์มากขึ้นในช่วงปีที่ผ่านมา ดังนั้นอุตสาหกรรมการผลิตไฟฟ้าจากเซลล์แสงอาทิตย์จึงมีแนวโน้มที่จะเติบโตสูง อย่างไรก็ตามการเจริญเติบโตของตลาดนี้ขึ้นอยู่กับนโยบายการส่งเสริมจากรัฐบาลเป็นหลัก รวมไปถึงการปรับเปลี่ยนในแผนพัฒนากำลังการผลิตไฟฟ้าของประเทศไทย

#### 14.3.2 ธุรกิจด้านเทคโนโลยีสารสนเทศและการสื่อสาร

##### 1) ผลกระทบจากภาวะเศรษฐกิจภายในประเทศและภายนอกประเทศ

ปัจจัยที่จะส่งผลกระทบต่อเศรษฐกิจไทยในปี 2557 มาจากความไม่แน่นอนของเศรษฐกิจโลก ปัญหาเสถียรภาพการเมืองโลก และความผันผวนของอัตราแลกเปลี่ยน ภัยทางธรรมชาติ ส่วนปัจจัยภายในประเทศอยู่ที่เสถียรภาพทางการเมือง โดยเฉพาะการออกมาชุมนุมประท้วง หากยืดเยื้อและรุนแรงจะส่งผลกระทบต่อเศรษฐกิจ และความผันผวนของอัตราแลกเปลี่ยน ภัยธรรมชาติ การขาดแคลนแรงงานในบางอุตสาหกรรม ที่สำคัญปัญหาต้นทุนที่เพิ่มสูงขึ้นจากการปรับค่าแรงวันละ 300 บาท ทั่วประเทศ รวมไปถึงการปรับขึ้นของค่าพลังงาน ทั้งน้ำมัน ไฟฟ้า ค่าขนส่ง เป็นต้น เหล่านี้อาจส่งผลกระทบต่อทั้งโดยตรงและโดยอ้อมต่อบริษัทในอนาคต อาทิเช่น ลูกค้าของบริษัทอาจมีการปรับลดงบประมาณหรือชะลอการพัฒนาด้านเทคโนโลยีด้านสารสนเทศลง เพื่อประหยัดค่าใช้จ่าย ซึ่งผลกระทบดังกล่าวนี้ ทำให้บริษัทอาจต้องปรับเปลี่ยนวิธีการในการรับงานจากลูกค้ารายดังกล่าว เช่น การปรับลดอัตราค่าบริการแต่ขอทำสัญญาในระยะยาวเพื่อป้องกันความเสี่ยงในอนาคต เป็นต้น