

11.2 คำอธิบายและการวิเคราะห์ฐานะทางการเงินและผลการดำเนินงาน

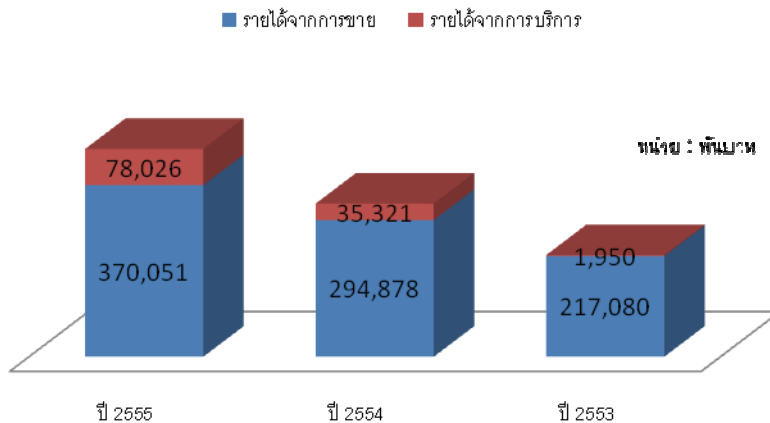
(ก) ภาพรวมของผลการดำเนินงาน

ผลการดำเนินงานของบริษัทในปี 2555 บริษัทมีกำไรสุทธิจำนวน 39.57 ล้านบาท เปรียบเทียบกับปี 2554 ที่ขาดทุนสุทธิจำนวน 42.71 ล้านบาท โดยกำไรสุทธิจากปี 2555 เพิ่มขึ้นจากปี 2554 จำนวน 82.28 ล้านบาท หรือเพิ่มขึ้นในอัตราร้อยละ 192.65 การเพิ่มขึ้นของกำไรสุทธิในปี 2555 เนื่องจากบริษัทมีการรับรู้รายได้จากการการขายและรายได้จากการบริการเพิ่มขึ้น อีกทั้งต้นทุนทางการเงินได้ปรับลดลงจากการที่บริษัทสามารถจ่ายชำระหนี้สินตามสัญญาปรับปรุงโครงสร้างหนี้ได้ บริษัทจึงไม่ต้องบันทึกดอกเบี้ยในอัตราผิดนัดชำระ

ผลการดำเนินงานของบริษัทในปี 2554 บริษัทขาดทุนสุทธิจำนวน 42.71 ล้านบาท เปรียบเทียบกับปี 2553 ที่ขาดทุนสุทธิจำนวน 39.46 ล้านบาท โดยขาดทุนสุทธิปี 2554 เพิ่มขึ้นจากปี 2553 จำนวน 3.25 ล้านบาท หรือเพิ่มขึ้นในอัตราร้อยละ 8.24 การเพิ่มขึ้นของขาดทุนสุทธิในปี 2554 เนื่องจากต้นทุนทางการเงินเพิ่มขึ้นมากกว่ารายได้เพิ่มขึ้นสุทธิ เนื่องในปี 2554 บริษัทไม่สามารถปฏิบัติตามเงื่อนไขสัญญาปรับปรุงโครงสร้างหนี้ได้ทันตามกำหนด จึงต้องบันทึกดอกเบี้ยในอัตราผิดนัดชำระ

ผลการดำเนินงานของบริษัทในปี 2553 บริษัทขาดทุนสุทธิจำนวน 39.46 ล้านบาท เปรียบเทียบกับปี 2552 ที่ขาดทุนสุทธิจำนวน 288.71 ล้านบาท โดยขาดทุนสุทธิปี 2553 ลดลงจากปี 2552 จำนวน 249.25 ล้านบาท หรือลดลงในอัตราร้อยละ 86.33 การลดลงของขาดทุนสุทธิของปี 2553 เนื่องจากค่าใช้จ่ายในการบริหารลดลงจากการลดลงของหนี้สงสัยจะสูญ และขาดทุนจากการด้อยค่าทรัพย์สิน และต้นทุนทางการเงินลดลงจากอัตราดอกเบี้ยผิดนัดชำระในปี 2552 (อัตราดอกเบี้ยผิดนัดสูงสุดในกรณีผิดนัดชำระหนี้ เท่ากับ 18%) เป็นอัตราดอกเบี้ยปกติในปี 2553 (อัตรา MRL)

รายได้



ปี 2555 บริษัทมีรายได้รวม 448.08 ล้านบาท โดยจำแนกเป็นรายได้จากการขาย 370.05 ล้านบาท และรายได้จากการบริการ 78.03 ล้านบาท เมื่อเปรียบเทียบกับปี 2554 ที่มีรายได้รวม 330.20 ล้านบาท โดยจำแนกเป็นรายได้จากการขาย 294.88 ล้านบาท และรายได้จากการบริการ 35.32 ล้านบาท รายได้รวมปี 2555 เพิ่มขึ้นจากปี 2554 จำนวน 117.88 ล้านบาท หรือเพิ่มขึ้นในอัตราร้อยละ 35.70 ทั้งนี้เนื่องมาจากปริมาณการขายคอนกรีตมวลเบาของบริษัทเพิ่มขึ้นตามการขยายตัวในภาคอสังหาริมทรัพย์ และในช่วงครึ่งปีแรกของปี 2555 บริษัทมีการปรับราคาขายขึ้นซึ่งเป็นผลมาจากสถานการณ์อุทกภัยในช่วงไตรมาส 4 ของปี 2554 ส่งผลให้ความต้องการผลิตภัณฑ์คอนกรีตมวลเบาเพิ่มสูงขึ้น ประกอบกับผู้ผลิตรายใหญ่บางรายไม่สามารถดำเนินการผลิตได้ตามปกติ นอกจากนี้บริษัทสามารถรับรู้รายได้จากการบริการตามสัญญาจ้างพัฒนาระบบงานหลักให้กับธนาคารอาคารสงเคราะห์เป็นจำนวน 39 ล้านบาท

ปี 2554 บริษัทมีรายได้รวม 330.20 ล้านบาท โดยจำแนกเป็นรายได้จากการขาย 294.88 ล้านบาท และรายได้จากการบริการ 35.32 ล้านบาท เมื่อเปรียบเทียบกับปี 2553 ที่มีรายได้รวม 219.03 ล้านบาท โดยจำแนกเป็นรายได้จากการขาย 217.08 ล้านบาท และรายได้จากการบริการ 1.95 ล้านบาท รายได้รวมปี 2554 เพิ่มขึ้นจากปี 2553 จำนวน 111.17 ล้านบาทหรือเพิ่มขึ้นในอัตราร้อยละ 50.76

ซึ่งจะเห็นว่าปี 2554 บริษัทมีรายได้จากการขายเพิ่มขึ้น จำนวน 77.80 ล้านบาท หรือเพิ่มขึ้นในอัตราร้อยละ 35.84 ทั้งนี้เนื่องมาจากปริมาณการขายคอนกรีตมวลเบาของบริษัทเพิ่มขึ้นและมีการปรับราคาขายที่สูงขึ้น และบริษัทมีรายได้จากการบริการเพิ่มขึ้นจำนวน 33.26 ล้านบาท เนื่องจากบริษัทได้รับชำระเงินตามสัญญาจ้างพัฒนาระบบงานหลักเพิ่มเติม (สัญญา CMC I งวดที่ 1 และ 2 และ สัญญา CMC II งวดที่ 1)

ปี 2553 บริษัทมีรายได้รวม 217.08 ล้านบาท โดยจำแนกเป็นรายได้จากการขาย 217.08 ล้านบาท และรายได้จากการบริการ 1.95 ล้านบาท เมื่อเปรียบเทียบกับปี 2552 ที่มีรายได้รวม 162.98 ล้านบาท โดยจำแนกเป็นรายได้จากการขาย 161.23 ล้านบาท และรายได้จากการบริการ 1.74 ล้านบาท รายได้รวมปี 2553 เพิ่มขึ้นจากปี 2552 จำนวน 55.61 ล้านบาทหรือเพิ่มขึ้นในอัตราร้อยละ 33.44 ซึ่งการเพิ่มขึ้นของรายได้ปี 2553 เนื่องมาจากปริมาณการขายคอนกรีตมวลเบาของบริษัทเพิ่มขึ้น และบริษัทมีรายได้จากการบริการเพิ่มขึ้นจำนวน 0.23 ล้านบาท

ต้นทุนขาย

ต้นทุนขายของบริษัทในปี 2555 ปรับเพิ่มขึ้นจากปี 2554 อันเนื่องมาจากบริษัทมีปริมาณการขายเพิ่มขึ้น โดยในปี 2555 บริษัทมีต้นทุนขายเท่ากับ 268.06 ล้านบาท ซึ่งคิดเป็นร้อยละ 72.44 ของรายได้จากการขาย เมื่อเปรียบเทียบกับปี 2554 บริษัทมีต้นทุนขายเท่ากับ 240.38 ล้านบาท ซึ่งคิดเป็นร้อยละ 81.52 ของรายได้จากการขาย ทั้งนี้เมื่อพิจารณาแล้วบริษัทสามารถที่จะบริหารต้นทุนได้อย่างมีประสิทธิภาพมากขึ้น

ส่งผลให้อัตรากำไรขั้นต้นในปี 2555 เท่ากับร้อยละ 33.22 เพิ่มขึ้นจากปี 2554 ที่มีอัตรากำไรขั้นต้นเท่ากับร้อยละ 26.39

ต้นทุนขายของบริษัทในปี 2554 ดีขึ้นกว่าปี 2553 โดยในปี 2554 อันเนื่องมาจากการที่บริษัทสามารถบริหารต้นทุนได้อย่างมีประสิทธิภาพมากขึ้น บริษัทมีต้นทุนขายเท่ากับ 240.38 ล้านบาท ซึ่งคิดเป็นร้อยละ 81.52 ของรายได้จากการขาย เมื่อเปรียบเทียบกับปี 2553 ซึ่งมีต้นทุนขายเท่ากับ 195.72 ล้านบาท หรือคิดเป็นร้อยละ 90.16 ของรายได้จากการขาย

ต้นทุนขายของบริษัทในปี 2553 บริษัทมีต้นทุนขายเท่ากับ 195.72 ล้านบาท ซึ่งคิดเป็นร้อยละ 90.16 ของรายได้จากการขาย เมื่อเปรียบเทียบกับปี 2552 ซึ่งมีต้นทุนขายเท่ากับ 127.63 ล้านบาท หรือคิดเป็นร้อยละ 79.16 ของรายได้จากการขาย

ต้นทุนทางการเงิน

ปี 2553 บริษัทมีต้นทุนทางการเงิน 8.00 ล้านบาท เมื่อเปรียบเทียบกับปี 2552 ที่มีต้นทุนทางการเงิน 66.91 ล้านบาท โดยต้นทุนทางการเงินปี 2553 ลดลงจากปี 2552 จำนวน 58.91 ล้านบาท หรือลดลงในอัตราร้อยละ 88.05 ซึ่งเป็นผลมาจากการที่ในปี 2553 ธนาคารได้อนุมัติเปลี่ยนแปลงเงื่อนไขการชำระหนี้ให้แก่บริษัท ทำให้อัตราดอกเบี้ยที่นำมาคิดนั้นเป็นอัตราดอกเบี้ยปกติ

ปี 2554 บริษัทมีต้นทุนทางการเงิน 50.48 ล้านบาท เมื่อเปรียบเทียบกับปี 2553 ที่มีต้นทุนทางการเงิน 8.00 ล้านบาท โดยต้นทุนทางการเงินปี 2554 เพิ่มขึ้นจากปี 2553 จำนวน 42.48 ล้านบาท หรือเพิ่มขึ้นในอัตราร้อยละ 531.25 ซึ่งเป็นผลมาจากการที่ในปี 2554 บริษัทไม่สามารถปฏิบัติตามเงื่อนไขสัญญาปรับปรุงโครงสร้างหนี้ได้ทันตามกำหนด จึงต้องบันทึกดอกเบี้ยในอัตราผิดนัดชำระ

สำหรับปี 2555 บริษัทมีต้นทุนทางการเงิน 20.77 ล้านบาท เมื่อเปรียบเทียบกับปี 2554 ที่มีต้นทุนทางการเงิน 50.48 ล้านบาท โดยที่ต้นทุนทางการเงินในปี 2555 ลดลงจากปี 2554 จำนวน 29.71 ล้านบาท หรือลดลงในอัตราร้อยละ

58.85 ซึ่งเป็นผลมาจากการที่บริษัทสามารถปฏิบัติตามเงื่อนไขสัญญาปรับปรุงโครงสร้างหนี้ได้ตามกำหนด จึงไม่มีดอกเบี้ยผิดนัดชำระ

เมื่อวันที่ 24 ธันวาคม 2555 บริษัทและธนาคารได้ลงนามร่วมกันในบันทึกข้อตกลงแก้ไขเพิ่มเติมสัญญาปรับปรุงโครงสร้างหนี้ โดยธนาคารได้คิดดอกเบี้ยเงินกู้ยืมดังกล่าวในอัตราดอกเบี้ยปกติ ซึ่งมีเงื่อนไขการจ่ายชำระคืนแบ่งตามประเภทของกลุ่มหนี้ดังต่อไปนี้

หนี้กลุ่มที่ 1 ชำระหนี้โดยการผ่อนชำระหนี้เงินต้น 266.42 ล้านบาท ให้แล้วเสร็จภายในเดือนมีนาคม 2556

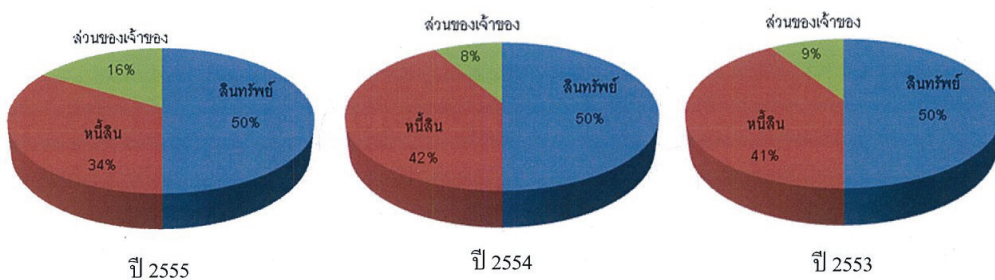
หนี้กลุ่มที่ 2 การชำระดอกเบี้ยจำนวน 39.48 ล้านบาท โดยแบ่งชำระให้แล้วเสร็จภายในเดือนมีนาคม 2556

ทั้งนี้หากบริษัทชำระหนี้ให้แก่ธนาคารตามที่ตกลงไว้ในสัญญาเสร็จสิ้นครบถ้วน ธนาคารจะผ่อนผันไม่เรียกเก็บดอกเบี้ยผิดนัดที่ค้างชำระทั้งจำนวนเป็นเงิน 57.45 ล้านบาท

หลักประกันสำหรับหนี้สินตามสัญญาปรับปรุงโครงสร้างหนี้ ดังกล่าว ได้แก่ เงินฝากธนาคาร ที่ดินพร้อมสิ่งปลูกสร้างและเครื่องจักรของบริษัท รวมทั้งที่ดินซึ่งเป็นแหล่งทรายทั้งหมดที่ใช้ในการดำเนินงานของบริษัท และที่ดินของบริษัทที่เกี่ยวข้องกัน รวมทั้งกรมการบริษัทได้เข้าค้ำประกันในนามส่วนตัวเต็มวงเงิน โดยไม่คิดผลตอบแทนระหว่างกัน

จากการที่บริษัทยังคงประสบกับภาวะขาดทุน โดยมีผลขาดทุนสะสมจำนวน 677.39 ล้านบาท ทำให้บริษัทไม่สามารถจ่ายเงินปันผลให้กับผู้ถือหุ้นได้ เพื่อให้บริษัทรักษาสภาพคล่องเพื่อใช้ในการดำเนินงาน และเมื่อพิจารณาจากผลขาดทุนสะสมแล้วบริษัทจึงจัดสรรเงินกำไรไว้เป็นทุนสำรองตามกฎหมาย

(ข) **ฐานะทางการเงิน**



สินทรัพย์

บริษัทมีสินทรัพย์รวม วันที่ 31 ธันวาคม 2555 , 31 ธันวาคม 2554 ณ 31 ธันวาคม 2554 และ 31 ธันวาคม 2553 จำนวน 606.67 ล้านบาท จำนวน 640.52 ล้านบาท และจำนวน 653.40 ล้านบาท ตามลำดับ เนื่องจากบริษัทดำเนินธุรกิจในการผลิตและจำหน่ายคอนกรีตมวลเบา ซึ่งต้องใช้เครื่องจักรที่มีประสิทธิภาพและติดตั้งอยู่ในอาคารโรงงานที่มีความแข็งแรงและปลอดภัยในระดับสูง ตลอดจนมีบริเวณสำหรับอาคารจัดเก็บสินค้าคงเหลือ และวัตถุดิบต่างๆ ให้มีคุณภาพที่ดีอยู่ตลอดเวลา ดังนั้นสินทรัพย์ส่วนใหญ่ของบริษัทจะประกอบด้วย เครื่องจักร อาคารโรงงานและที่ดิน ซึ่งต้องใช้เงินลงทุนสูง โดย ณ 31 ธันวาคม 2555 บริษัทมีที่ดิน อาคาร และอุปกรณ์ และสินทรัพย์ที่ไม่ได้ใช้ในการดำเนินงาน จำนวน 441,942 ล้านบาท และจำนวน 53.22 ล้านบาท ตามลำดับ

รายละเอียดของสินทรัพย์ที่ใช้ในการดำเนินงาน

สินทรัพย์ที่ใช้ในการดำเนินงาน ณ วันที่ 31 ธันวาคม 2555 ประกอบด้วย

	งบการเงินรวม (หน่วย : พันบาท)
	ที่ดิน อาคาร และอุปกรณ์
<u>มูลค่าสุทธิตามบัญชี ณ วันที่ 31 ธันวาคม 2554</u>	444,801
ซื้อเพิ่ม/โอนเข้า – ราคาทุน	79,410
จำหน่าย/ตัดจำหน่าย/โอนออก	(10,515)
ค่าเสื่อมราคาสำหรับงวด	(52,507)
ค่าเผื่อการด้อยค่า	(19,247)
<u>มูลค่าสุทธิตามบัญชี ณ วันที่ 31 ธันวาคม 2555</u>	<u>441,942</u>

รายละเอียดของสินทรัพย์ที่ไม่ได้ใช้ในการดำเนินงาน

สินทรัพย์ไม่ได้ใช้ในการดำเนินงาน ณ วันที่ 31 ธันวาคม 2555 ประกอบด้วย

	งบการเงินรวม (หน่วย : พันบาท)
	เครื่องจักร และอุปกรณ์
<u>ราคาทุน ณ วันที่ 31 ธันวาคม 2554</u>	145,210
โอน/ปรับปรุง	(53,550)
<u>ราคาทุน ณ วันที่ 31 ธันวาคม 2555</u>	<u>91,661</u>
<u>ค่าเผื่อการด้อยค่า ณ วันที่ 31 ธันวาคม 2554</u>	52,191
เพิ่มขึ้น	5,499
จำหน่าย/โอนออก	(19,247)
<u>ราคาทุน ณ วันที่ 31 ธันวาคม 2555</u>	<u>38,444</u>

มูลค่าสุทธิทางบัญชี

มูลค่าสุทธิตามบัญชี ณ วันที่ 31 ธันวาคม 2555 53,216

บริษัทย่อย

ปี 2548 บริษัท ซุปเปอร์บล็อก เซาร์ท จำกัด (“บริษัทย่อย”) ได้ทำสัญญาซื้ออุปกรณ์เครื่องจักรจากบริษัทแห่งหนึ่ง จำนวน 3 สัญญา รวมเป็นจำนวนเงิน 205.10 ล้านบาท อย่างไรก็ตาม บริษัทย่อยได้รับอุปกรณ์เครื่องจักรดังกล่าวมาแล้วบางส่วนแต่ยังไม่ได้ติดตั้ง ทั้งนี้ บริษัทย่อยยังไม่ได้ยกเลิกสัญญาซื้ออุปกรณ์เครื่องจักรดังกล่าว และบริษัทย่อยได้จัดประเภทรายการเครื่องจักรและอุปกรณ์ดังกล่าวเป็นสินทรัพย์ที่ยังไม่ได้ใช้ในการดำเนินงาน เนื่องจากปัจจุบันสถานการณ์ใน 3 จังหวัดชายแดนภาคใต้ยังไม่สงบ เป็นเหตุให้บริษัทได้ชะลอการก่อสร้างโรงงานในจังหวัดภาคใต้



บริษัทย่อยได้ประมาณค่าเพื่อการด้อยค่าของสินทรัพย์ตามอัตราการเสื่อมสภาพของเครื่องจักรในอัตราร้อยละ 6 เป็นเหตุให้กลุ่มบริษัทรับรู้ผลขาดทุนจากการด้อยค่าของสินทรัพย์ในงบการเงินรวม สำหรับแต่ละปีสิ้นสุดวันที่ 31 ธันวาคม 2555 และ 2554 จำนวนเงิน 5.50 ล้านบาท และ 8.71 ล้านบาท ตามลำดับ

คุณภาพของสินทรัพย์

บริษัทมีลูกหนี้การค้าสุทธิ ณ 31 ธันวาคม 2555 ณ 31 ธันวาคม 2554 และ ณ 31 ธันวาคม 2553 จำนวน 41.75 ล้านบาท จำนวน 27.83 ล้านบาท และจำนวน 18.76 ล้านบาท ตามลำดับ โดยบริษัทตั้งค่าเผื่อหนี้สงสัยจะสูญ ณ 31 ธันวาคม 2555 ณ 31 ธันวาคม 2554 และ ณ 31 ธันวาคม 2553 จำนวน 31.26 ล้านบาท จำนวน 31.65 ล้านบาท และจำนวน 31.50 ล้านบาท ตามลำดับ

ตารางเปรียบเทียบลูกหนี้การค้าและลูกหนี้อื่นโดยแยกตามการครบกำหนดอายุของลูกหนี้

(หน่วย: พันบาท)

	2555	2554
<u>ลูกหนี้การค้า</u>		
ยังไม่ถึงกำหนดชำระ	18,170.11	18,523.63
เกินกำหนดชำระ		
น้อยกว่าหรือเท่ากับ 3 เดือน	22,536.38	8,551.26
มากกว่า 3 ถึง 6 เดือน	998.08	589.94
มากกว่า 6 ถึง 12 เดือน	600.91	1,020.30
มากกว่า 12 เดือนขึ้นไป	30,703.70	30,798.53
รวม	73,009.19	59,483.66
<u>หัก ค่าเผื่อหนี้สงสัยจะสูญ</u>	(31,262.75)	(31,654.86)
ลูกหนี้การค้า - สุทธิ	41,746.44	27,828.80
<u>ลูกหนี้อื่น</u>		
ยังไม่ถึงกำหนดชำระ	1,844.83	1,881.16
เกินกำหนดชำระ		
น้อยกว่าหรือเท่ากับ 3 เดือน	-	-
มากกว่า 3 ถึง 6 เดือน	-	-
มากกว่า 6 ถึง 12 เดือน	-	-
<u>หัก ค่าเผื่อหนี้สงสัยจะสูญ</u>	(1,125.95)	(1,125.95)
ลูกหนี้อื่น - สุทธิ	718.88	755.22

บริษัทมีนโยบายการให้เครดิตแก่ลูกค้าด้วยความระมัดระวัง และกำหนดวิธีการชำระเงินจากการขายสินค้า โดยบางส่วนเป็นการขายโดยเปิด Letter of Guarantee และบางส่วนเป็นการให้ลูกค้าจ่ายเงินค่าสินค้าล่วงหน้า ประกอบกับบริษัทมีนโยบายการตั้งสำรองค่าเผื่อหนี้สงสัยจะสูญเต็มจำนวนหากลูกหนี้ค้างชำระเกิน 12 เดือน นอกจากนี้ บริษัทยังพิจารณาการตั้งสำรองค่าเผื่อหนี้สงสัยจะสูญโดยประมาณการจากจำนวนหนี้ และการเก็บเงินจากลูกหนี้ในอดีต โดยบริษัทจะประเมินสถานะการเงินของลูกหนี้แต่ละรายประกอบการพิจารณาการตั้งสำรองหนี้สงสัยจะสูญด้วย บริษัทจึงคาดว่าจะไม่มีความเสียหายจากการเรียกชำระหนี้จากลูกหนี้เหล่านั้นเกินกว่ามูลค่าที่ตั้งสำรองไว้

สำหรับระยะเวลาเก็บหนี้ในปี 2555 เท่ากับ 53.22 ลดลงจาก 59.82 วันในปี 2554 โดยเฉลี่ยบริษัทจะให้เครดิตกับลูกหนี้การค้าเป็นเวลาประมาณ 30 - 60 วัน ทั้งนี้บริษัทมีนโยบายที่จะจัดเก็บหนี้ให้ได้ตามกำหนดระยะเวลาที่วางไว้ โดยอาศัยพนักงานของบริษัทที่มีประสบการณ์และทราบข้อมูลรายละเอียดของลูกค้า ในระยะที่ผ่านมาบริษัทไม่มีปัญหาเกี่ยวกับการจัดเก็บหนี้

สภาพคล่อง

ณ วันที่ 31 ธันวาคม 2555, 2554 และ 2553 บริษัทมีสินทรัพย์หมุนเวียนเท่ากับ 98.01 ล้านบาท 84.50 ล้านบาท และ 58.12 ล้านบาท ตามลำดับ โดยในปี 2555 สินทรัพย์หมุนเวียนเพิ่มขึ้นจากปี 2554 เป็นจำนวน 13.51 ล้านบาท และในปี 2554 สินทรัพย์หมุนเวียนเพิ่มขึ้นจากปี 2553 เป็นจำนวน 26.38 ล้านบาท

ซึ่งมีรายการที่เปลี่ยนแปลงอย่างมีนัยสำคัญได้แก่ ลูกหนี้การค้าและลูกหนี้อื่นเพิ่มขึ้น โดย ณ วันที่ 31 ธันวาคม 2555 บริษัทมีลูกหนี้การค้าและลูกหนี้อื่นจำนวน 42.47 ล้านบาท เมื่อเปรียบเทียบกับวันที่ 31 ธันวาคม 2554 ที่มีลูกหนี้การค้าและลูกหนี้อื่นจำนวน 28.58 ล้านบาท ลูกหนี้การค้าและลูกหนี้อื่นปี 2555 เพิ่มขึ้นจากปี 2554 จำนวน 13.89 ล้านบาท หรือเพิ่มขึ้นในอัตราร้อยละ 48.60 เนื่องจากในปี 2555 บริษัทมียอดขายที่เติบโตขึ้นอย่างมาก

ในส่วนของหนี้สินหมุนเวียน ณ วันที่ 31 ธันวาคม 2555, 31 ธันวาคม 2554 และ 31 ธันวาคม 2553 บริษัทมีหนี้สินหมุนเวียนจำนวนเท่ากับ 401.53 ล้านบาท, 526.32 ล้านบาท และ 345.52 ล้านบาท ตามลำดับ โดยในปี 2555 หนี้สินหมุนเวียนลดลงจากปี 2554 เป็นจำนวน 124.79 ล้านบาท และในปี 2554 หนี้สินหมุนเวียนเพิ่มขึ้นจากปี 2553 เป็นจำนวน 180.80 ล้านบาท

ซึ่งมีรายการที่เปลี่ยนแปลงอย่างมีนัยสำคัญได้แก่หนี้สินผิณฑชำระ โดยในปี 2555 บริษัทได้มีการปรับโครงสร้างหนี้และสามารถปฏิบัติตามเงื่อนไขสัญญาปรับปรุงโครงสร้างหนี้ได้ทันตามกำหนด จึงไม่มีหนี้สินผิณฑชำระ

จากรายการดังกล่าวข้างต้น พบว่าบริษัทมีอัตราส่วนสภาพคล่อง ณ วันที่ 31 ธันวาคม 2555 และ 31 ธันวาคม 2554 เท่ากับ 0.24 เท่า และ 0.16 เท่า ซึ่งปรับเพิ่มขึ้น และอัตราส่วนสภาพคล่องหมุนเวียนเร็ว เท่ากับ 0.18 เท่า และ 0.12 เท่า ซึ่งปรับเพิ่มขึ้นเช่นกัน

กระแสเงินสดของบริษัท

กระแสเงินสดจากกิจกรรมดำเนินงานสำหรับปี 2555 บริษัทมีผลกำไรสุทธิอยู่จำนวน 39.57 ล้านบาท กระแสเงินสดสุทธิที่ได้มาจากกิจกรรมดำเนินงานจำนวน 40.26 ล้านบาท และในปี 2554 บริษัทมีผลขาดสุทธิอยู่จำนวน 42.46 ล้านบาท กระแสเงินสดสุทธิที่ได้มาจากกิจกรรมดำเนินงานจำนวน 42.84 ล้านบาท

บริษัทมีกระแสเงินสดสุทธิที่ใช้ไปในกิจกรรมลงทุนในปี 2555 จำนวนรวม 15.37 ล้านบาท สำหรับปี 2554 บริษัทมีกระแสเงินสดสุทธิที่ใช้ไปในกิจกรรมลงทุนจำนวนรวม 3.23 ล้านบาท

บริษัทมีกระแสเงินสดสุทธิที่ใช้ไปจากกิจกรรมจัดหาเงินในปี 2555 จำนวน 31.10 ล้านบาท สำหรับในปี 2554 บริษัทมีกระแสเงินสดสุทธิที่ใช้ไปจากกิจกรรมจัดหาเงินจำนวน 14.76 ล้านบาท



ความเหมาะสมของโครงสร้างเงินทุน

ส่วนของผู้ถือหุ้น

ส่วนผู้ถือหุ้นของบริษัท ณ สิ้นปี 2555 มีจำนวน 198.47 ล้านบาท โดยมีขาดทุนสะสมยังไม่ได้จัดสรรจำนวน 677.39 ล้านบาท บริษัทมีผลกำไรสุทธิจากการดำเนินงานของปี 2555 จำนวน 39.57 ล้านบาท เมื่อเปรียบเทียบกับสิ้นปี 2554 ซึ่งมีส่วนผู้ถือหุ้นของบริษัทมีจำนวน 108.02 ล้านบาท และมีขาดทุนสะสมยังไม่ได้จัดสรรจำนวน 716.96 ล้านบาท บริษัทมีผลการดำเนินงานที่เป็นผลขาดทุนสุทธิในปี 2554 อยู่จำนวน 42.71 ล้านบาท

จะเห็นว่าส่วนผู้ถือหุ้นในปี 2555 เพิ่มขึ้นจากปี 2554 จำนวน 90.45 ล้านบาท หรือเพิ่มขึ้นร้อยละ 83.73 อันเป็นผลมากจากการที่บริษัทมีผลกำไรสุทธิจากการดำเนินงานเป็นจำนวน 39.57 ล้านบาท และในเดือนกันยายน 2555 บริษัทได้จัดสรรและเสนอขายหุ้นสามัญเพิ่มทุนได้จำนวน 90,859,613 หุ้น มูลค่าหุ้นที่ตราไว้หุ้นละ 1 บาท ซึ่งได้รับชำระค่าหุ้นเพิ่มทุน จำนวนเงิน 50.88 ล้านบาท

ส่วนผู้ถือหุ้นของบริษัท ณ สิ้นปี 2554 มีจำนวน 108.02 ล้านบาท โดยมีขาดทุนสะสมยังไม่ได้จัดสรรจำนวน 716.96 ล้านบาท เมื่อเปรียบเทียบกับปี 2553 ซึ่งมีส่วนผู้ถือหุ้นของบริษัท มีจำนวน 118.27 ล้านบาท และมีขาดทุนสะสมยังไม่ได้จัดสรรจำนวน 669.52 ล้านบาท

จะเห็นว่าส่วนผู้ถือหุ้นในปี 2554 ลดลงจากปี 2553 เป็นจำนวน 10.25 ล้านบาท หรือลดลงร้อยละ 8.67 อันเป็นผลมากจากการที่บริษัทยังคงประสบปัญหาขาดทุนจากการดำเนินงานโดยมีผลการดำเนินงานขาดทุนสุทธิจำนวน เป็นจำนวน 42.71 ล้านบาท และในเดือนพฤศจิกายน 2554 บริษัทได้จัดสรรและเสนอขายหุ้นสามัญเพิ่มทุนได้จำนวน 66,417,610 หุ้น มูลค่าหุ้นที่ตราไว้หุ้นละ 1 บาท ซึ่งได้รับชำระค่าหุ้นเพิ่มทุน จำนวนเงิน 37.19 ล้านบาท

ส่วนผู้ถือหุ้นของบริษัท ณ สิ้นปี 2553 มีจำนวน 118.27 ล้านบาท โดยมีขาดทุนสะสมยังไม่ได้จัดสรรจำนวน 669.52 ล้านบาท เมื่อเปรียบเทียบกับปี 2552 ซึ่งมีส่วนผู้ถือหุ้นของบริษัท มีจำนวน 143.10 ล้านบาท และมีขาดทุนสะสมยังไม่ได้จัดสรรจำนวน 630.06 ล้านบาท

จะเห็นว่าส่วนผู้ถือหุ้นในปี 2553 ลดลงจากปี 2552 จำนวน 24.83 ล้านบาท หรือลดลงร้อยละ 17.35 อันเป็นผลมากจากการที่บริษัทยังคงประสบปัญหาขาดทุนจากการดำเนินงาน โดยมีผลการดำเนินงานขาดทุนสุทธิจำนวน 39.46 ล้านบาท และในปี 2553 บริษัทได้จัดสรรและเสนอขายหุ้นสามัญเพิ่มทุนได้จำนวน 21,831,669 หุ้น มูลค่าหุ้นที่ตราไว้หุ้นละ 1 บาท ซึ่งได้รับชำระค่าหุ้นเพิ่มทุน จำนวนเงิน 14.63 ล้านบาท

หนี้สิน

หนี้สินรวมของบริษัท ณ สิ้นปี 2555 และ 2554 มีจำนวนรวม 408.20 ล้านบาท และ 532.50 ล้านบาท ตามลำดับ หนี้สินรวมของบริษัทในปี 2555 ลดลงจากปี 2554 จำนวน 124.30 ล้านบาทหรือลดลงร้อยละ 23.34 ซึ่งมีรายการที่เปลี่ยนแปลงอย่างมีนัยสำคัญได้แก่ เจ้าหนี้การค้าและเจ้าหนี้อื่นลดลง 63.56 ล้านบาท และเงินกู้ยืมจากสถาบันการเงินลดลง 44.00 ล้านบาท ซึ่งเป็นการจ่ายชำระหนี้ตามสัญญาปรับปรุงโครงสร้างหนี้ จากข้อมูลข้างต้น ทำให้บริษัทมีอัตราส่วนหนี้สินต่อส่วนของผู้ถือหุ้น ณ สิ้นปี 2555 อยู่ที่ระดับ 2.06 เท่า ลดลงจากปี 2554 ซึ่งอยู่ที่ระดับ 4.93 เท่า

หนี้สินรวมของบริษัท ณ สิ้นปี 2554 และ 2553 มีจำนวนรวม 532.50 ล้านบาท และ 535.09 ล้านบาท ตามลำดับ หนี้สินรวมของบริษัทในปี 2554 ลดลงจากปี 2553 จำนวน 2.59 ล้านบาทหรือลดลงร้อยละ 0.48 จากข้อมูลข้างต้น ทำให้บริษัทมีอัตราส่วนหนี้สินต่อส่วนของผู้ถือหุ้น ณ สิ้นปี 2554 อยู่ที่ระดับ 4.93 เท่า เพิ่มขึ้นจากปี 2553 ซึ่งอยู่ที่ระดับ 4.52 เท่า

หนี้สินรวมของบริษัท ณ สิ้นปี 2553 และ 2552 มีจำนวนรวม 535.09 ล้านบาท และ 568.35 ล้านบาท ตามลำดับ หนี้สินรวมของบริษัทในปี 2553 ลดลงจากปี 2552 จำนวน 33.26 ล้านบาทหรือลดลงร้อยละ 5.85 ซึ่งมีรายการที่เปลี่ยนแปลงอย่างมีนัยสำคัญคือ ในปี 2553 บริษัทได้ลงนามในสัญญาปรับโครงสร้างหนี้กับสถาบันการเงิน ทำให้หนี้สินตามสัญญาปรับโครงสร้างหนี้ในปี 2552 จำนวน 422.46 ล้านบาท ลดลงเหลือ 352.36 ล้านบาทในปี 2553 แต่อย่างไรก็ตาม เนื่องจากส่วนของผู้ถือหุ้นในปี 2553 มีจำนวนที่ลดลงจากส่วนของผู้ถือหุ้นในปี 2552 อันเป็นผลจากการที่บริษัทยังคงประสบปัญหาขาดทุนจากการดำเนินงาน ดังนั้น อัตราส่วนหนี้สินต่อส่วนของผู้ถือหุ้น ณ สิ้นปี 2553 ของบริษัทจึงอยู่ที่ระดับ 4.52 เท่า เพิ่มขึ้นจากปี 2552 ซึ่งอยู่ที่ระดับ 3.97 เท่า

ภาระผูกพันและหนี้สินที่อาจเกิดขึ้นในภายหน้า

ณ 31 ธันวาคม 2555 บริษัทมีภาระผูกพันและหนี้สินที่อาจเกิดขึ้นดังนี้

บริษัท

ให้ธนาคารออกหนังสือค้ำประกัน	2,420,000.00	บาท
ตามสัญญาบริการที่ปรึกษาทางการเงิน	500,000.00	บาท
ตามสัญญาจ้างติดตั้งเครื่องจักร	250,000.00	บาท
ตามคำสั่งซื้อที่ผู้ขายตกลงแล้ว	2,532,690.00	บาท

ภาระผูกพันจากการเช่าพื้นที่อาคารสำนักงาน (ดูหมายเหตุ)

ตามสัญญาเช่าเครื่องจักรเดือนละ 0.20 ล้านบาท

ตามสัญญาเช่ารถโพลีคลิฟท์เดือนละ 0.09 ล้านบาท

บริษัทย่อย

- ตามสัญญาซื้อเครื่องจักร	49,724,661.20	บาท
- ตามสัญญาก่อสร้าง	35,365,312.19	บาท

หมายเหตุ

รายละเอียดของภาระผูกพันจากการเช่าพื้นที่อาคารสำนักงาน

ณ วันที่ 31 ธันวาคม 2555

	ณ วันที่ 31 ธันวาคม 2555		
	ผู้ให้เช่า	ระยะเวลา	อัตราต่อเดือน (ล้านบาท)
สัญญาเช่าพื้นที่สำนักงาน	บริษัท บางนา แอสเซ็ท จำกัด	3 ปี	0.11

(ค) ปัจจัยและอิทธิพลหลักที่อาจมีผลต่อการดำเนินงานในอนาคต

บริษัทประกอบธุรกิจเป็นผู้ผลิตและจำหน่ายผลิตภัณฑ์คอนกรีตมวลเบา ซึ่งจัดเป็นวัสดุอุปกรณ์ที่ใช้ในการก่อสร้างอาคาร ที่พักอาศัย ส่งผลให้การดำเนินธุรกิจของบริษัทมีความสัมพันธ์กับภาวะเศรษฐกิจและภาวะอุตสาหกรรมอสังหาริมทรัพย์และการก่อสร้าง ในสภาพการณ์ที่ภาวะเศรษฐกิจและภาวะอสังหาริมทรัพย์และการก่อสร้างปรับตัวในทิศทางที่ดีขึ้น มีผลทำให้มีความต้องการสินค้าของบริษัทเพื่อใช้ในการก่อสร้างเพิ่มขึ้น อันส่งผลดีต่อการดำเนินงานและฐานะทางการเงินของบริษัท อย่างไรก็ตาม ในกรณีที่ภาวะเศรษฐกิจและภาวะอสังหาริมทรัพย์ปรับตัวไปในทิศทางที่ลดลง ย่อมส่งผลกระทบต่อผลประกอบการดำเนินงานของบริษัท นอกจากนี้ ภาวะการแข่งขันของอุตสาหกรรมผลิตคอนกรีตมวลเบา อาทิ การแข่งขันทางด้านราคา ก็ส่งผลต่อการดำเนินงานและฐานะทางการเงินของบริษัท

อย่างไรก็ตาม ภายหลังจากการจำหน่ายทรัพย์สินที่ใช้ในการดำเนินธุรกิจหลักให้แก่บริษัท ปูนซีเมนต์นครหลวง จำกัด (มหาชน) (“SCCC”) และ/หรือบริษัทย่อย แล้ว บริษัทจะไม่ดำเนินธุรกิจผลิตอิฐมวลเบาอีกต่อไป ซึ่งเป็นไปตามเงื่อนไขที่ระบุในสัญญาข้อตกลงไม่แข่งขันทางธุรกิจ (Non-Competition Agreement)

ทั้งนี้ปัจจุบันผู้บริหารของบริษัทอยู่ในระหว่างการพิจารณาแผนการดำเนินธุรกิจใหม่ โดยหากมีการกำหนดแนวทางการดำเนินธุรกิจที่ชัดเจนแล้ว บริษัทจะมีการศึกษาถึงปัจจัยที่จะมีผลต่อการดำเนินธุรกิจที่ชัดเจนและสอดคล้องกับนโยบายของบริษัทอีกครั้งหนึ่ง

